

บทที่ 2

ผลการปฏิบัติตามมาตรการป้องกันและแก้ไขผลกระทบสิ่งแวดล้อม



บทที่ 2

ผลการปฏิบัติตามมาตรการป้องกันและลดผลกระทบสิ่งแวดล้อม

จากการติดตามผลการปฏิบัติตามมาตรการป้องกันและลดผลกระทบสิ่งแวดล้อม โครงการโรงไฟฟ้าพลังความร้อนร่วม ครั้งที่ 3 โครงการระยะที่ 1 ของบริษัท สยามเพาเวอร์ เจนเนอเรชั่น จำกัด (มหาชน) ระหว่างเดือนมกราคม-มิถุนายน พ.ศ. 2565 ตามมาตรการป้องกันและแก้ไขผลกระทบสิ่งแวดล้อม ที่ระบุในรายงานการวิเคราะห์ผลกระทบสิ่งแวดล้อมซึ่งได้รับความเห็นชอบจากสำนักงานนโยบายและแผนทรัพยากรธรรมชาติและสิ่งแวดล้อม ประกอบด้วยประเด็นที่สำคัญ ดังนี้

- มาตรการทั่วไป
 - (1) คุณภาพอากาศ
 - (2) เสียง
 - (3) คุณภาพน้ำผิวดิน
 - (4) คุณภาพน้ำใต้ดิน
 - (5) การกำจัดกากของเสีย
 - (6) การคมนาคม
 - (7) การระบายน้ำและป้องกันน้ำท่วม
 - (8) สภาพเศรษฐกิจ-สังคม
 - (9) อาชีวอนามัย และความปลอดภัย
 - (10) ด้านสุนทรียภาพ

ทั้งนี้ รายละเอียดของผลการปฏิบัติตามมาตรการป้องกันและลดผลกระทบสิ่งแวดล้อม โครงการโรงไฟฟ้าพลังความร้อนร่วม บริษัท สยามเพาเวอร์ เจนเนอเรชั่น จำกัด (มหาชน) ระหว่างเดือนมกราคม-มิถุนายน พ.ศ. 2565 สามารถสรุปได้ดังตารางที่ 2-1



ตารางที่ 2-1 สรุปผลการปฏิบัติตามมาตรการป้องกันและลดผลกระทบสิ่งแวดล้อม ระยะดำเนินการ

| มาตรการป้องกันและลดผลกระทบสิ่งแวดล้อม | รายละเอียดผลการปฏิบัติตามมาตรการป้องกันและลดผลกระทบสิ่งแวดล้อม | ปัญหา อุปสรรค การแก้ไข | เอกสารอ้างอิง |
|--|---|------------------------|---|
| มาตรการทั่วไป (1) ปฏิบัติตามมาตรการป้องกัน และแก้ไขผลกระทบสิ่งแวดล้อม และมาตรการติดตามตรวจสอบคุณภาพสิ่งแวดล้อมในรูปแบบปฏิบัติการด้านสิ่งแวดล้อม ตามที่เสนอในรายงานการวิเคราะห์ผลกระทบสิ่งแวดล้อมโครงการโรงไฟฟ้าพลังความร้อนร่วม ของบริษัท สยามเพาเวอร์ เจนเนอเรชั่น จำกัด (มหาชน) และบริษัท สยามเพาเวอร์ โครงการ 2 จำกัด อย่างเคร่งครัด และใช้เป็นแนวทางในการการกำกับ ควบคุม ติดตามตรวจสอบของหน่วยงาน ประชาชน และองค์กรที่เกี่ยวข้อง | - โครงการปฏิบัติตามมาตรการป้องกันและแก้ไขผลกระทบสิ่งแวดล้อม และมาตรการติดตามตรวจสอบผลกระทบสิ่งแวดล้อมในรูปแบบปฏิบัติการด้านสิ่งแวดล้อม ตามที่เสนอในรายงานการวิเคราะห์ผลกระทบสิ่งแวดล้อม โครงการโรงไฟฟ้าพลังความร้อนร่วม ของบริษัท สยามเพาเวอร์ เจนเนอเรชั่น จำกัด (มหาชน) อย่างเคร่งครัด และใช้เป็นแนวทางในการการกำกับ ควบคุม ติดตามตรวจสอบของหน่วยงาน ประชาชน และองค์กรที่เกี่ยวข้อง | - | ภาคผนวก ก สำเนาผลการ พิจารณาหนังสือ เลขที่ ทส 1009.7/5478 ลงวันที่ 1 พฤษภาคม พ.ศ. 2561 |
| (2) นำรายละเอียดมาตรการในแผนปฏิบัติการด้านสิ่งแวดล้อมไปกำหนด เป็นเงื่อนไขในสัญญาจ้างบริษัทผู้รับเหมา และให้ถือปฏิบัติอย่างเคร่งครัดเพื่อให้เกิดประสิทธิผลในทางปฏิบัติ | - ปัจจุบันโครงการยังไม่มีกรว่าจ้างบริษัทผู้รับเหมา ทั้งนี้หากมีการว่าจ้าง โครงการจะนำรายละเอียดมาตรการในแผนปฏิบัติการด้านสิ่งแวดล้อมไปกำหนดเป็นเงื่อนไขในสัญญาจ้างบริษัทผู้รับจ้างและถือปฏิบัติโดยเคร่งครัด | - | - |
| (3) รายงานผลการปฏิบัติตามมาตรการด้านสิ่งแวดล้อมในสำนักงาน คณะกรรมการกำกับกิจการพลังงาน กรมโรงงานอุตสาหกรรม สำนักงานนโยบายและแผนทรัพยากรธรรมชาติและสิ่งแวดล้อม และ จังหวัดระยอง พิจารณาดำเนินการตามระยะเวลาที่กำหนดในแผนปฏิบัติการ โดยให้เป็นไปตามแนวทางการนำเสนอผลการติดตามตรวจสอบผลกระทบสิ่งแวดล้อมของสำนักงาน | - โครงการได้รายงานผลการปฏิบัติตามแผนปฏิบัติการด้านสิ่งแวดล้อมให้สำนักงานคณะกรรมการกำกับกิจการพลังงาน กรมโรงงานอุตสาหกรรม สำนักงานนโยบายและแผนทรัพยากรธรรมชาติและสิ่งแวดล้อม และ จังหวัดระยอง พิจารณาดำเนินการตามระยะเวลาที่กำหนดในแผนปฏิบัติการ รายงานฉบับเดือนมกราคม-มิถุนายน พ.ศ. 2565 ซึ่งรายงานฉบับเดือน กรกฎาคม-ธันวาคม พ.ศ. 2564 ดำเนินการจัดส่งรายงานต่อหน่วยงานต่างๆ เป็นที่เรียบร้อยแล้ว | - | ภาคผนวก ข-1 สำเนาหนังสือ นำส่งรายงานฯ ระหว่างเดือน ก.ค.-ธ.ค. 2564 |



ตารางที่ 2-1 สรุปผลการปฏิบัติตามมาตรการป้องกันและลดผลกระทบสิ่งแวดล้อม ระยะดำเนินการ

| มาตรการป้องกันและลดผลกระทบสิ่งแวดล้อม | รายละเอียดผลการปฏิบัติตามมาตรการป้องกันและลดผลกระทบสิ่งแวดล้อม | ปัญหา อุปสรรค การแก้ไข | เอกสารอ้างอิง |
|---|---|------------------------|--|
| มาตรการทั่วไป (ต่อ) (4) บำรุงรักษา ดูแลการทำงานของระบบหล่อเย็นให้อยู่ในสภาพที่ใช้งานได้ดีเป็นประจำ และมีความปลอดภัยต่อผู้ปฏิบัติงาน และประชาชนบริเวณใกล้เคียง | - โครงการมีการบำรุงรักษา ดูแลการทำงานของระบบหล่อเย็นให้อยู่ในสภาพที่ใช้งานได้ดีเป็นประจำ และมีความปลอดภัยต่อผู้ปฏิบัติงานและประชาชนบริเวณใกล้เคียง | - | ภาคผนวก ข-2 แผนการตรวจสอบสภาพและบำรุงรักษา ดูแลการทำงานของระบบหล่อเย็น |
| (5) หากผลการติดตามตรวจสอบคุณภาพสิ่งแวดล้อมแสดงให้เห็นปัญหาสิ่งแวดล้อม รวมถึงกรณีที่มีการร้องเรียนจากชุมชนที่มีเหตุมาจากการดำเนินงานโครงการ ให้บริษัท สยามเพาเวอร์ เจนเนอเรชั่น จำกัด (มหาชน) ปรับปรุงแก้ไขปัญหาดังกล่าวโดยเร็ว และแจ้งให้สำนักงานคณะกรรมการกำกับกิจการพลังงาน กรมโรงงานอุตสาหกรรม สำนักงานนโยบายและแผนทรัพยากรธรรมชาติและสิ่งแวดล้อม และจังหวัดระยอง ทราบทุกครั้ง เพื่อประสานความร่วมมือในการแก้ไขปัญหา | - ระหว่างเดือนมกราคม-มิถุนายน พ.ศ. 2565 ไม่พบผลการติดตามตรวจสอบคุณภาพสิ่งแวดล้อมที่แสดงให้เห็นปัญหาสิ่งแวดล้อม และไม่มีการร้องเรียนจากชุมชนที่มีเหตุมาจากการดำเนินโครงการ อย่างไรก็ตาม หากพบกรณีดังกล่าว โครงการจะปรับปรุงแก้ไขปัญหาดังกล่าวโดยเร็ว และแจ้งให้สำนักงานคณะกรรมการกำกับกิจการพลังงาน กรมโรงงานอุตสาหกรรม สำนักงานนโยบายและแผนทรัพยากรธรรมชาติและสิ่งแวดล้อม และจังหวัดระยอง ทราบทุกครั้ง เพื่อให้ประสานความร่วมมือในการแก้ไขปัญหา | - | ภาคผนวก ข-3 ขั้นตอนการรับเรื่องร้องเรียน |



ตารางที่ 2-1 สรุปผลการปฏิบัติตามมาตรการป้องกันและลดผลกระทบสิ่งแวดล้อม ระยะดำเนินการ

| มาตรการป้องกันและลดผลกระทบสิ่งแวดล้อม | รายละเอียดผลการปฏิบัติตามมาตรการป้องกันและลดผลกระทบสิ่งแวดล้อม | ปัญหา อุปสรรค การแก้ไข | เอกสารอ้างอิง |
|---|---|------------------------|--|
| มาตรการทั่วไป (ต่อ) (6) ในกรณีที่เจ้าของโครงการมีความประสงค์จะเปลี่ยนแปลงรายละเอียดโครงการและ/หรือมาตรการป้องกันและแก้ไขผลกระทบสิ่งแวดล้อม หรือ มาตรการติดตามตรวจสอบผลกระทบสิ่งแวดล้อม ให้แจ้งหน่วยงานที่มีอำนาจหน้าที่ในการอนุมัติหรืออนุญาตดำเนินการ ดังนี้ <ul style="list-style-type: none">- หากหน่วยงานผู้อนุมัติหรืออนุญาตเห็นว่า การเปลี่ยนแปลงดังกล่าวเกิดผลต่อสิ่งแวดล้อมมากกว่าหรือเทียบเท่ามาตรการที่กำหนดไว้ในรายงานการวิเคราะห์ผลกระทบสิ่งแวดล้อมที่ได้รับความเห็นชอบไว้แล้ว ให้หน่วยงานผู้อนุมัติและอนุญาตรับจัดแจ้งให้เป็นไปตามหลักเกณฑ์และเงื่อนไขที่กำหนดไว้ในกฎหมายนั้น ต่อไปพร้อมกับจัดทำสำเนาการเปลี่ยนแปลงดังกล่าวข้างต้นที่รับจัดแจ้งต่อสำนักงานนโยบายและแผนทรัพยากรธรรมชาติและสิ่งแวดล้อมเพื่อทราบ | - ปัจจุบันบริษัท สยามเพาเวอร์ เจนเนอเรชั่น จำกัด (มหาชน) บริษัทฯ มีการเสนอรายงานแสดงรายละเอียดการขอเปลี่ยนแปลงรายละเอียดโครงการตามหนังสือเลขที่ ทส 1009.7/5478 ลงวันที่ 1 พฤษภาคม พ.ศ. 2561 | - | ภาคผนวก ก สำเนาผลการพิจารณา หนังสือเลขที่ ทส 1009.7/5478 ลงวันที่ 1 พฤษภาคม พ.ศ. 2561 |
| <ul style="list-style-type: none">- หากหน่วยงานผู้อนุมัติหรืออนุญาตเห็นว่า การเปลี่ยนแปลงดังกล่าวอาจกระทบต่อสาระสำคัญในรายงานการวิเคราะห์ผลกระทบสิ่งแวดล้อมที่ได้รับความเห็นชอบไว้แล้ว ให้หน่วยงานผู้อนุมัติหรืออนุญาตจัดส่งรายงานการเปลี่ยนแปลงดังกล่าวให้สำนักงานนโยบายและแผนทรัพยากรธรรมชาติและสิ่งแวดล้อมเพื่อเสนอให้คณะกรรมการผู้ชำนาญการพิจารณารายงานการวิเคราะห์ผลกระทบสิ่งแวดล้อม (คชก.) ชุดที่เกี่ยวข้องให้ความเห็นชอบประกอบก่อนดำเนินการเปลี่ยนแปลง | - ปัจจุบันบริษัท สยามเพาเวอร์ เจนเนอเรชั่น จำกัด (มหาชน) บริษัทฯ มีการเสนอรายงานแสดงรายละเอียดการขอเปลี่ยนแปลงรายละเอียดโครงการตามหนังสือเลขที่ ทส 1009.7/5478 ลงวันที่ 1 พฤษภาคม พ.ศ. 2561 | - | ภาคผนวก ก สำเนาผลการพิจารณา หนังสือเลขที่ ทส 1009.7/5478 ลงวันที่ 1 พฤษภาคม พ.ศ. 2561 |



ตารางที่ 2-1 สรุปผลการปฏิบัติตามมาตรการป้องกันและลดผลกระทบสิ่งแวดล้อม ระยะดำเนินการ

| มาตรการป้องกันและลดผลกระทบสิ่งแวดล้อม | รายละเอียดการปฏิบัติตามมาตรการป้องกันและลดผลกระทบสิ่งแวดล้อม | ปัญหา อุปสรรค การแก้ไข | เอกสารอ้างอิง |
|--|---|------------------------|---|
| มาตรการทั่วไป (ต่อ) (7) บริษัท สยามเพาเวอร์ เจนเนอเรชั่น จำกัด (มหาชน) ต้องเสนอรายงานผลการปฏิบัติตามมาตรการป้องกันและแก้ไขผลกระทบสิ่งแวดล้อม และมาตรการติดตามตรวจสอบผลกระทบสิ่งแวดล้อม โดยสรุปให้จังหวัดระยอง กรมโรงงานอุตสาหกรรม (กรอ.) สำนักงานคณะกรรมการกำกับกิจการพลังงาน (สำนักงาน กกพ.) และสำนักงานนโยบายและแผนทรัพยากรธรรมชาติและสิ่งแวดล้อม (สผ.) ทราบทุก 6 เดือน | - โครงการได้รายงานผลการปฏิบัติตามแผนปฏิบัติการด้านสิ่งแวดล้อมให้สำนักงานคณะกรรมการกำกับกิจการพลังงาน กรมโรงงานอุตสาหกรรม สำนักงานนโยบายและแผนทรัพยากรธรรมชาติและสิ่งแวดล้อม และจังหวัดระยองพิจารณาตามระยะทุก 6 เดือน โดยรายงานฉบับนี้เป็นรายงานฉบับเดือนมกราคม-มิถุนายน พ.ศ. 2565 ซึ่งรายงานฉบับเดือนกรกฎาคม-ธันวาคม พ.ศ. 2564 ดำเนินการจัดส่งรายงานต่อหน่วยงานต่างๆ เป็นที่เรียบร้อยแล้ว | - | ภาคผนวก ข-1 สำเนาหนังสือ นำส่งรายงานฯ ระหว่างเดือน ก.ค.-ธ.ค. 2564 |
| (8) กรณีข้อร้องเรียนของชุมชนต่อการดำเนินงานของโครงการ บริษัท สยามเพาเวอร์ เจนเนอเรชั่น จำกัด (มหาชน) ต้องรีบแก้ไขปัญหาดังกล่าวโดยเร็ว และบันทึกไว้เป็นรายงานไว้ด้วย | - ระหว่างเดือนมกราคม-มิถุนายน พ.ศ. 2565 ไม่มีข้อร้องเรียนของชุมชนต่อการดำเนินการของโครงการ อย่างไรก็ตามหากมีข้อร้องเรียนเกิดขึ้น โครงการจะรีบดำเนินการแก้ไขปัญหาดังกล่าวโดยเร็วและจดบันทึกสาเหตุและแนวทางการดำเนินการแก้ไขปรับปรุง | - | ภาคผนวก ข-3 ขั้นตอนการรับเรื่อง ร้องเรียน |



ตารางที่ 2-1 (ต่อ) สรุปผลการปฏิบัติตามมาตรการป้องกันและลดผลกระทบสิ่งแวดล้อม ระยะดำเนินการ

| มาตรการป้องกันและลดผลกระทบสิ่งแวดล้อม | รายละเอียดผลการปฏิบัติตามมาตรการป้องกันและลดผลกระทบสิ่งแวดล้อม | ปัญหา อุปสรรค การแก้ไข | เอกสารอ้างอิง |
|---|---|------------------------|--|
| 1. คุณภาพอากาศ (1) โครงการจะต้องควบคุมการระบายสารมลพิษทางอากาศให้เป็นไปตามค่าควบคุม ดังนี้ 1.1 ควบคุมค่าความเข้มข้นของสารมลพิษที่ระบายออกจากปล่องของโครงการ ดังนี้ <u>กรณีเดินเครื่องมากกว่า 80 % Load</u> <ul style="list-style-type: none">- ก๊าซออกไซด์ของไนโตรเจน (NO_x) ไม่เกิน 60 พีพีเอ็ม- ก๊าซซัลเฟอร์ไดออกไซด์ (SO₂) ไม่เกิน 15 พีพีเอ็ม- ฝุ่นละอองรวม (TSP) ไม่เกิน 40 มิลลิกรัม/ลูกบาศก์เมตร <u>กรณีเดินเครื่องต่ำกว่า 60 % Load (Minimum Stable Load)</u> <ul style="list-style-type: none">- ก๊าซออกไซด์ของไนโตรเจน (NO_x) ไม่เกิน 108 พีพีเอ็ม- ก๊าซซัลเฟอร์ไดออกไซด์ (SO₂) ไม่เกิน 15 พีพีเอ็ม- ฝุ่นละอองรวม (TSP) ไม่เกิน 40 มิลลิกรัม/ลูกบาศก์เมตร | <ul style="list-style-type: none">- โครงการมีการควบคุมอัตราการปล่อยมลสารจากปล่องระบายของโครงการให้เป็นไปตามที่มาตรการกำหนด จากผลการตรวจวัดคุณภาพอากาศจากปล่องระบายมลพิษทางอากาศ เมื่อวันที่ 12 มีนาคม พ.ศ. 2565 พบว่ามีค่าอยู่ในเกณฑ์มาตรฐานตามที่กำหนดใน EIA<ul style="list-style-type: none">- ก๊าซออกไซด์ของไนโตรเจน (NO_x) 18.55 พีพีเอ็ม- ก๊าซซัลเฟอร์ไดออกไซด์ (SO₂) 0.31 พีพีเอ็ม- ฝุ่นละอองรวม (TSP) <0.5 มิลลิกรัม/ลูกบาศก์เมตร | - | ภาคผนวก ค-1 ผลการติดตามตรวจสอบคุณภาพอากาศจากปล่อง - |
| 1.2 ควบคุมอัตราการระบายของสารมลพิษที่ระบายออกจากปล่องของโครงการ ดังนี้ <u>กรณีเดินเครื่องมากกว่า 80 % Load</u> <ul style="list-style-type: none">- ออกไซด์ของไนโตรเจน (NO_x) ไม่เกิน 18.87 กรัม/วินาที- ก๊าซซัลเฟอร์ไดออกไซด์ (SO₂) ไม่เกิน 6.56 กรัม/วินาที- ฝุ่นละอองรวม (TSP) ไม่เกิน 6.69 กรัม/วินาที | <ul style="list-style-type: none">- โครงการมีการควบคุมอัตราการปล่อยมลสารจากปล่องระบายของโครงการให้เป็นไปตามที่มาตรการกำหนด จากผลการตรวจวัดคุณภาพอากาศจากปล่องระบายมลพิษทางอากาศ เมื่อวันที่ 12 มีนาคม พ.ศ. 2565 พบว่า มีค่าอยู่ในเกณฑ์มาตรฐานตามที่กำหนดใน EIA โดย<ul style="list-style-type: none">- ออกไซด์ของไนโตรเจน (NO_x) 2.9815 กรัม/วินาที- ก๊าซซัลเฟอร์ไดออกไซด์ (SO₂) 0.1164 กรัม/วินาที- ฝุ่นละอองรวม (TSP) <0.160 กรัม/วินาที | | |



ตารางที่ 2-1 (ต่อ) สรุปผลการปฏิบัติตามมาตรการป้องกันและลดผลกระทบสิ่งแวดล้อม ระยะดำเนินการ

| มาตรการป้องกันและลดผลกระทบสิ่งแวดล้อม | รายละเอียดผลการปฏิบัติตามมาตรการป้องกันและลดผลกระทบสิ่งแวดล้อม | ปัญหา อุปสรรค การแก้ไข | เอกสารอ้างอิง |
|--|--|------------------------|--|
| 1. คุณภาพอากาศ (ต่อ) <u>กรณีเดินเครื่องต่ำกว่า 60 % Load (Minimum Stable Load)</u> - ก๊าซออกไซด์ของไนโตรเจน (NO _x) ไม่เกิน 19.62 กรัม/วินาที - ก๊าซซัลเฟอร์ไดออกไซด์ (SO ₂) ไม่เกิน 3.79 กรัม/วินาที - ฝุ่นละอองรวม (TSP) ไม่เกิน 3.86 กรัม/วินาที โดยค่าควบคุมดังกล่าวข้างต้นอ้างอิงที่สภาวะมาตรฐานอุณหภูมิ 25 องศาเซลเซียส ความดัน 1 บรรยากาศที่สภาวะแห้งโดยมีปริมาตรอากาศส่วนเกินในการเผาไหม้ (%Excess Air) ร้อยละ 50 หรือมีปริมาตรอากาศเสียที่ออกซิเจน (%Oxygen) ร้อยละ 7 | | | |
| (2) ติดตั้งเครื่องตรวจวัดคุณภาพอากาศจากปล่องแบบอัตโนมัติ (CEMs) เพื่อตรวจวัดออกไซด์ของไนโตรเจน (NO _x) และ ก๊าซออกซิเจน (O ₂) จากปล่องของโครงการ | - โครงการมีการติดตั้งเครื่องตรวจวัดคุณภาพอากาศจากปล่องแบบอัตโนมัติ (CEMs) เพื่อตรวจวัดออกไซด์ของไนโตรเจน (NO _x) และก๊าซออกซิเจน (O ₂) จากปล่องของโครงการ และมีการตรวจสอบการทำงานของระบบ CEMs เป็นประจำ โดยดำเนินการตรวจวัดครั้งล่าสุดเมื่อวันที่ 23 ตุลาคม พ.ศ. 2564 พบว่ามีค่าอยู่ในเกณฑ์มาตรฐานตามที่กำหนดสำหรับในปี 2565 จะดำเนินการในช่วงปลายปี และรายงานผลในรายงานฉบับถัดไป | - | ภาคผนวก ข-4 เอกสารสอบเทียบระบบ CEMs ภาคผนวก ข-5 บันทึกผล CEMs ภาพที่ 2-1 ระบบ CEMs |
| (3) ติดตั้งระบบหัวฉีดเผาไหม้แบบ Dry Low NO _x (DLN) สำหรับควบคุมการเกิดก๊าซออกไซด์ของไนโตรเจน (NO _x) ที่หน่วยผลิตไฟฟ้าของโครงการให้เป็นไปตามค่าควบคุมที่กำหนดไว้ | - โครงการติดตั้งระบบหัวฉีดเผาไหม้แบบ Dry Low NO _x (DLN) สำหรับควบคุมการเกิดก๊าซออกไซด์ของไนโตรเจน (NO _x) ที่หน่วยผลิตไฟฟ้าของโครงการให้เป็นไปตามค่าควบคุมที่กำหนดไว้ | - | ภาพที่ 2-2 อุปกรณ์ Burner ในระบบหัวฉีดเผาไหม้แบบ Dry Low NO _x |
| (4) กำหนดให้โครงการใช้ก๊าซธรรมชาติเป็นเชื้อเพลิงชนิดเดียว | - โครงการมีการใช้ก๊าซธรรมชาติเป็นเชื้อเพลิงเพียงชนิดเดียว | - | - |



ตารางที่ 2-1 (ต่อ) สรุปผลการปฏิบัติตามมาตรการป้องกันและลดผลกระทบสิ่งแวดล้อม ระยะดำเนินการ

| มาตรการป้องกันและลดผลกระทบสิ่งแวดล้อม | รายละเอียดผลการปฏิบัติตามมาตรการป้องกันและลดผลกระทบสิ่งแวดล้อม | ปัญหา อุปสรรค การแก้ไข | เอกสารอ้างอิง |
|--|---|------------------------|--|
| <p>1. คุณภาพอากาศ (ต่อ)</p> <p>(5) การจัดการมลพิษทางอากาศ</p> <p>1) กำหนดแนวทางปฏิบัติเมื่อมีค่าความเข้มข้นของสารมลพิษทางอากาศ (NO_x) ที่อ่านได้จาก CEMs เกินกว่าค่าควบคุม (ไม่รวมช่วง Start Up และ Shutdown) ดังนี้</p> <ul style="list-style-type: none">- ให้ทำการตรวจสอบกระบวนการผลิตที่เกี่ยวข้อง เช่น แนวโน้มของมลสารที่อ่านได้จาก CEMs โดยตรวจสอบว่าค่าที่ได้นั้นผิดจากการตรวจวัดหรือไม่- ตรวจสอบระบบควบคุมมลพิษทางอากาศให้มีสภาพปกติ- ตรวจสอบอุปกรณ์ที่เกี่ยวข้อง เช่น ระบบ CEMs ถ้าพบความผิดปกติเกิดจากอุปกรณ์ตรวจวัดหรือเกิดจาก CEMs Fails/Error ให้หาสาเหตุและวิธีการแก้ไข หากแก้ไขไม่ได้ ให้เรียก CEMs Service Provider มาทำการแก้ไข- ตรวจสอบในส่วนกระบวนการผลิตและส่วนซ่อมบำรุงแล้วหากพบว่ามีค่าสูงอยู่ให้ทำการลดกำลังการผลิต- บันทึกสาเหตุ ระยะเวลาที่ดำเนินการแก้ไขในแต่ละครั้ง | <ul style="list-style-type: none">- โครงการกำหนดแนวทางปฏิบัติเมื่อมีค่าความเข้มข้นของสารมลพิษทางอากาศ (NO_x) ที่อ่านได้จาก CEMs เกินกว่าค่าควบคุมตลอดระยะเวลาดำเนินการ | - | ภาคผนวก ข-6 ระเบียบปฏิบัติงานเรื่อง การจัดการมลพิษทางอากาศ |
| <p>2) จัดให้มีผู้ควบคุมระบบบำบัดมลพิษทางอากาศที่มีความรู้ความสามารถและมีประสบการณ์ในการควบคุม ดูแล และตรวจสอบการทำงานของอุปกรณ์ต่างๆ ที่เกี่ยวข้องในการควบคุมมลพิษทางอากาศ</p> | <ul style="list-style-type: none">- ทางโครงการมีผู้ควบคุมระบบบำบัดมลพิษทางอากาศที่มีความรู้ความสามารถ และมีประสบการณ์ในการควบคุม ดูแล และตรวจสอบการทำงานของอุปกรณ์ต่างๆ โดยทางโครงการมีผู้ควบคุมมลพิษทางอากาศ 1 ท่าน คือ คุณชัชวาลย์ เสริมศรี ทะเบียน 02-3590-445 เอกสารการขึ้นทะเบียนหมดอายุวันที่ 16 ธันวาคม 2566 | - | ภาคผนวก ข-7 เอกสารการขึ้นทะเบียนบุคลากรด้านสิ่งแวดล้อมประจำโรงงาน |



ตารางที่ 2-1 (ต่อ) สรุปผลการปฏิบัติตามมาตรการป้องกันและลดผลกระทบสิ่งแวดล้อม ระยะดำเนินการ

| มาตรการป้องกันและลดผลกระทบสิ่งแวดล้อม | รายละเอียดผลการปฏิบัติตามมาตรการป้องกันและลดผลกระทบสิ่งแวดล้อม | ปัญหา อุปสรรค การแก้ไข | เอกสารอ้างอิง |
|--|---|------------------------|---|
| 1. คุณภาพอากาศ (ต่อ) 3) กำหนดแผนตรวจสอบ และบำรุงรักษาเชิงป้องกัน (Preventive Maintenance Program) เครื่องจักรและอุปกรณ์ต่างๆ ให้ทำงานอย่างเต็มประสิทธิภาพอยู่เสมอ | - ทางโครงการมีการจัดทำแผนตรวจสอบและซ่อมบำรุงรายปี เครื่องจักรและอุปกรณ์ต่างๆ ให้ทำงานอย่างเต็มประสิทธิภาพอยู่เสมอ และเป็นการป้องกันเหตุการณ์ผิดปกติที่อาจเกิดขึ้นต่อการทำงานของระบบ | - | ภาคผนวก ข-8 แผนการตรวจสอบและบำรุงรักษาเชิงป้องกันเครื่องจักร |
| 2. ระดับเสียง 1) ติดตั้ง Silencer บริเวณ Main Valve | - โครงการทำการติดตั้ง Silencer บริเวณ วาล์วนิรภัย (Safety Valve) เพื่อเป็นการควบคุมระดับเสียงไม่ให้เกินเกณฑ์มาตรฐาน | - | ภาพที่ 2-3 Silencer |
| 2) จัดหาวัสดุดูดซับเสียงเพื่อควบคุมระดับเสียงไม่ให้เกิน 85 dB(A) ที่ระยะ 1 เมตร | - โครงการได้สร้างอาคารในลักษณะปิดคลุมแหล่งกำเนิดเสียงเพื่อดูดซับเสียงบริเวณที่คาดการณ์ว่าระดับเสียงจะดังเกิน 85 dB(A) ที่ระยะ 1 เมตร เพื่อควบคุมการได้ยินของพนักงานผู้ปฏิบัติงาน | - | ภาพที่ 2-4 อาคารในลักษณะปิดคลุม |
| 3) จัดให้มีอุปกรณ์ป้องกันอันตรายส่วนบุคคลสำหรับบริเวณที่มีเสียงดังเกินมาตรฐานระดับเสียงที่ยอมให้ลูกจ้างได้รับเฉลี่ยตลอดระยะเวลาการทำงานในแต่ละวัน | - โครงการดำเนินการจัดเตรียมอุปกรณ์ป้องกันอันตรายส่วนบุคคลสำหรับพนักงานทุกคนที่ปฏิบัติงานในบริเวณที่มีระดับเสียงดังมากหรือเกินเกณฑ์มาตรฐาน | - | ภาพที่ 2-5 อุปกรณ์ป้องกันอันตรายส่วนบุคคล |
| 4) ปลุกต้นไม้จำพวกประดู่ โคนน้ำ เสลา ยูคาลิปตัส และอื่น ๆ เพื่อเป็นพื้นที่กันชน (Buffer Zone) | - โครงการดำเนินการปลุกต้นไม้จำพวก ต้นอโศก และต้นสนเป็นแถวสลับฟันปลา รอบบริเวณโครงการเพื่อเป็นพื้นที่กันชน (Buffer Zone) | - | ภาพที่ 2-6 พื้นที่สีเขียว |
| 5) จัดทำ Noise Contour บริเวณพื้นที่โครงการ อย่างน้อย 1 ครั้ง ภายหลังก่อสร้าง และทบทวนทุกๆ 3 ปี | - โครงการจัดทำ Noise Contour บริเวณพื้นที่โครงการแล้วเมื่อวันที่ 26 เมษายน 2565 | - | ภาคผนวก ค ผลการตรวจวัด Noise Contour |
| 6) จัดให้มีการตรวจสอบ ดูแล และบำรุงรักษาเครื่องจักรอย่างสม่ำเสมอ เพื่อลดความดังของเสียงจากเครื่องจักร | - โครงการมีการตรวจสอบ ดูแล และบำรุงรักษาเครื่องจักรอย่างสม่ำเสมอเพื่อลดความดังของเสียงจากเครื่องจักร | - | - |



ตารางที่ 2-1 (ต่อ) สรุปผลการปฏิบัติตามมาตรการป้องกันและลดผลกระทบสิ่งแวดล้อม ระยะดำเนินการ

| มาตรการป้องกันและลดผลกระทบสิ่งแวดล้อม | รายละเอียดผลการปฏิบัติตามมาตรการป้องกันและลดผลกระทบสิ่งแวดล้อม | ปัญหา อุปสรรค การแก้ไข | เอกสารอ้างอิง |
|--|--|------------------------|---------------------------------------|
| 3. คุณภาพน้ำผิวดิน 1) จัดให้มีระบบบำบัดน้ำเสียก่อนระบายลงสู่คลองข้างตาย | - โครงการได้มีระบบบำบัดน้ำเสียเพื่อบำบัดน้ำเสียก่อนระบายน้ำทิ้งลงสู่แหล่งน้ำสาธารณะ และได้ทำการเก็บตัวอย่างและวิเคราะห์น้ำทิ้งก่อนปล่อยออกจากระบบบำบัดนั้น ซึ่งในระหว่างเดือนมกราคม-มิถุนายน พ.ศ. 2565 พบว่าผลการตรวจวิเคราะห์มีค่าอยู่ในเกณฑ์มาตรฐาน | - | ภาพที่ 2-7 ระบบบำบัดน้ำเสียของโครงการ |
| 2) จัดให้มีระบบปรับสภาพน้ำ (Neutralization Tank) เพื่อบำบัดน้ำเสียให้มีค่าเป็นไปตามเกณฑ์มาตรฐานน้ำทิ้งตามประกาศกระทรวงอุตสาหกรรม เรื่อง กำหนดมาตรฐานควบคุมการระบายน้ำทิ้งจากโรงงาน (พ.ศ. 2560) หรือกฎหมายอื่นที่เกี่ยวข้อง | - โครงการก่อสร้างระบบบำบัดน้ำเสียรวมภายในพื้นที่โรงไฟฟ้า โดยจัดให้มีบ่อปรับสภาพน้ำ (Neutralization Tank หรือ Holding Pond) เพื่อบำบัดน้ำเสียให้มีค่าเป็นไปตามเกณฑ์มาตรฐานน้ำทิ้งของโรงงาน และโครงการได้ทำการเก็บตัวอย่าง และวิเคราะห์น้ำทิ้งเดือนละ 1 ครั้ง ซึ่งผลการตรวจวิเคราะห์ ระหว่างเดือนมกราคม-มิถุนายน พ.ศ. 2565 พบว่า ผลการตรวจวิเคราะห์มีค่าอยู่ในเกณฑ์มาตรฐานกำหนด อย่างไรก็ตาม โครงการไม่ได้มีการระบายน้ำทิ้งดังกล่าวออกสู่ภายนอกแต่อย่างใด รายละเอียดดังผลการตรวจวัดแสดงดังบทที่ 3 นอกจากนี้ทางโครงการได้ยึดถือค่าควบคุมที่เข้มงวดที่สุดมาใช้ในการควบคุมระบบบำบัดน้ำเสีย โดยได้ควบคุมค่าความเป็นกรด-ด่าง ไว้ที่ 5.5-9.0 | - | ภาพที่ 2-7 ระบบบำบัดน้ำเสียของโครงการ |
| 3) จัดให้มีบ่อพักน้ำทิ้ง (Final Pond) ขนาดความจุ 1,200 ลูกบาศก์เมตร | - โครงการก่อสร้าง Holding Pond ขนาดความจุ 1,500 ลูกบาศก์เมตร เพื่อกักเก็บน้ำและนำมาใช้ใหม่ภายในพื้นที่โครงการ โดยจะรักษาความจุของน้ำให้ไม่เกิน 1,200 ลูกบาศก์เมตร | - | ภาพที่ 2-7 ระบบบำบัดน้ำเสียของโครงการ |
| 4) จัดให้มีมือเครื่องตรวจวัดคุณภาพน้ำอัตโนมัติ ได้แก่ pH และ Temperature เพื่อตรวจสอบลักษณะสมบัติน้ำเสียที่ผ่านการบำบัดก่อนระบายลงสู่คลองข้างตาย | - โครงการได้ติดตั้งเครื่องตรวจวัดคุณภาพน้ำอัตโนมัติ ได้แก่ pH และ Temperature เพื่อตรวจสอบลักษณะสมบัติน้ำเสียที่ผ่านการบำบัดก่อนระบายลงสู่คลองข้างตายโดยดำเนินการตรวจสอบสภาพน้ำเป็นประจำ | - | ภาพที่ 2-7 ระบบบำบัดน้ำเสียของโครงการ |



ตารางที่ 2-1 (ต่อ) สรุปผลการปฏิบัติตามมาตรการป้องกันและลดผลกระทบสิ่งแวดล้อม ระยะดำเนินการ

| มาตรการป้องกันและลดผลกระทบสิ่งแวดล้อม | รายละเอียดผลการปฏิบัติตามมาตรการป้องกันและลดผลกระทบสิ่งแวดล้อม | ปัญหา อุปสรรค การแก้ไข | เอกสารอ้างอิง |
|---|--|------------------------|---|
| 3. คุณภาพน้ำผิวดิน (ต่อ) 5) น้ำที่ผ่านการบำบัดแล้วมาใช้ใหม่ในกิจกรรมต่าง ๆ เช่น ใช้รดน้ำต้นไม้ ล้างทำความสะอาดพื้นให้มากที่สุด เพื่อลดการระบายทิ้งลงคลองข้างตายเป็นต้น โดยน้ำที่จะนำมารดน้ำต้นไม้จะต้องมีค่า Conductivity ไม่เกิน 2,000 ไมโครโมห์/เซนติเมตร | - ระหว่างเดือนมกราคม-มิถุนายน พ.ศ. 2565 น้ำที่ผ่านการบำบัดแล้วมาใช้ใหม่ในกิจกรรมต่าง ๆ เช่น การฉีดพรมถนนเพื่อลดปริมาณฝุ่นละออง และมีการนำน้ำที่ตรวจวัดค่า Conductivity ไม่เกิน 2,000 ไมโครโมห์/เซนติเมตร ไปใช้ในการรดน้ำต้นไม้ในเขตพื้นที่ของโครงการ | - | - |
| 6) จัดให้มีระบบบำบัดน้ำเสียสำเร็จรูปเพื่อบำบัดน้ำเสียจากสำนักงาน ให้มีค่าตามเกณฑ์มาตรฐานน้ำทิ้งจากโรงงาน | - โครงการจัดสร้างระบบบำบัดน้ำเสียสำเร็จรูปเพื่อบำบัดน้ำเสียจากสำนักงานเรียบร้อยแล้ว | - | ภาพที่ 2-22 ระบบบำบัดน้ำเสียสำเร็จรูป |
| 7) จัดให้มีบุคคลที่มีความรู้ ความสามารถรับผิดชอบในการควบคุม ดูแลรักษาระบบบำบัดน้ำเสียของโครงการ และจะต้องควบคุมให้มีค่าเป็นไปตามเกณฑ์มาตรฐานอยู่เสมอ | - โครงการมีเจ้าหน้าที่ควบคุมระบบบำบัดมลพิษน้ำเป็นผู้ควบคุมดูแลระบบบำบัดน้ำเสียของโครงการ ได้แก่ คุณกลั่น แก้ว ดาวพะวัน เลขทะเบียนผู้ควบคุม 123-54-0005 ทั้งนี้ระหว่างมกราคม-มิถุนายน พ.ศ. 2565 พบว่าคุณภาพน้ำมีค่าเป็นไปตามเกณฑ์มาตรฐานฯ กำหนด | - | ภาคผนวก ข-7 เอกสารการขึ้นทะเบียนบุคลากรด้านสิ่งแวดล้อมประจำโรงงาน |
| 8) กรณีน้ำเสียที่ผ่านการบำบัดแล้วมีค่าเกินเกณฑ์มาตรฐานที่กำหนด และโครงการไม่สามารถแก้ปัญหาที่เกิดขึ้นได้เองภายใน 1 วัน ทางโครงการจะส่งน้ำเสียไปบำบัดภายนอกโดยหน่วยงานรับบำบัดที่ได้รับอนุญาตจากทางราชการ | - ระหว่างเดือนมกราคม-มิถุนายน พ.ศ. 2565 คุณภาพน้ำมีค่าเป็นไปตามเกณฑ์มาตรฐานกำหนด | - | - |
| 9) ออกแบบระบบแยกน้ำฝนปนเปื้อนและน้ำฝนไม่ปนเปื้อนออกจากกัน พร้อมทั้งตรวจสอบระบบระบายน้ำฝนปนเปื้อน และไม่ปนเปื้อนเป็นประจำ ทั้งนี้ น้ำฝนที่มีการปนเปื้อนให้มีการบำบัดให้ได้ตามมาตรฐานก่อนปล่อยออกจากโครงการ | - โครงการออกแบบระบบแยกน้ำฝนปนเปื้อน และน้ำฝนไม่ปนเปื้อนออกจากกัน พร้อมทั้งตรวจสอบระบบระบายน้ำฝนปนเปื้อน และไม่ปนเปื้อนเป็นประจำ ทั้งนี้ ในปัจจุบันไม่มีน้ำฝนปนเปื้อนภายในพื้นที่โครงการ | - | - |



ตารางที่ 2-1 (ต่อ) สรุปผลการปฏิบัติตามมาตรการป้องกันและลดผลกระทบสิ่งแวดล้อม ระยะดำเนินการ

| มาตรการป้องกันและลดผลกระทบสิ่งแวดล้อม | รายละเอียดผลการปฏิบัติตามมาตรการป้องกันและลดผลกระทบสิ่งแวดล้อม | ปัญหา อุปสรรค การแก้ไข | เอกสารอ้างอิง |
|---|--|------------------------|--|
| 4. คุณภาพน้ำใต้ดิน 1) จัดให้มีบ่อสังเกตการณ์ (Monitoring Well) เพื่อตรวจสอบการปนเปื้อนของน้ำใต้ดินจำนวน 1 จุด ได้แก่ Downstream Point จำนวน 1 จุด | - โครงการได้จัดเตรียมพื้นที่สำหรับติดตั้งบ่อสังเกตการณ์ (Monitoring Well) เพื่อตรวจสอบการปนเปื้อนของน้ำใต้ดินจำนวน 1 จุด | - | ภาพที่ 2-24 บ่อสังเกตการณ์ (Monitoring Well) |
| 5. การกำจัดกากของเสีย 1) จัดหาถังขยะที่มีฝาปิดให้เพียงพอเพื่อรวบรวมขยะที่เกิดขึ้นภายในโครงการ และติดต่อให้หน่วยงานที่ได้รับอนุญาตจากกรมโรงงานมารับไปกำจัดต่อไป | - โครงการจัดให้มีถังขยะที่มีฝาปิดมิดชิดอย่างเพียงพอ เพื่อรวบรวมขยะที่เกิดขึ้นภายในโครงการและติดต่อหน่วยงานองค์การบริหารส่วนตำบลหนองละลอกมารับไปกำจัดต่อไป | - | ภาคผนวก ข-9 ใบเสร็จรับเงิน ค่ามูลฝอยและ ภาพที่ 2-8 ถังขยะภายในพื้นที่ โครงการ |
| 2) รวบรวมคราบน้ำมันไว้ในถังปิดมิดชิดขนาด 200 ลิตร ก่อนนำไปเก็บไว้ในอาคารเก็บกากของเสียอันตรายของโครงการระยะที่ 1 และติดต่อให้หน่วยงานรับกำจัดที่ได้รับอนุญาตมารับไปกำจัดต่อไป | - โครงการได้รวบรวมคราบน้ำมันไว้ในถังปิดมิดชิดขนาด 200 ลิตร และได้นำไปเก็บไว้ในอาคารเก็บกากของเสียของโครงการ เพื่อรวบรวมก่อนนำส่งหน่วยงานที่ได้รับอนุญาตในการกำจัดต่อไป | - | ภาคผนวก ข-10 ใบกำกับการขนส่ง วัสดุที่ไม่ใช้แล้ว (ไม่อันตราย/ อันตราย) ภาพที่ 2-9 อาคารเก็บกาก ของเสีย |



ตารางที่ 2-1 (ต่อ) สรุปผลการปฏิบัติตามมาตรการป้องกันและลดผลกระทบสิ่งแวดล้อม ระยะดำเนินการ

| มาตรการป้องกันและลดผลกระทบสิ่งแวดล้อม | รายละเอียดผลการปฏิบัติตามมาตรการป้องกันและลดผลกระทบสิ่งแวดล้อม | ปัญหา อุปสรรค การแก้ไข | เอกสารอ้างอิง |
|---|--|------------------------|--|
| 5. การกำจัดกากของเสีย (ต่อ) 3) รวบรวมเรซินที่เสื่อมสภาพจากกระบวนการ Demineralization นำไปเก็บไว้ในอาคารเก็บกากของเสียอันตรายของโครงการระยะที่ 1 และติดต่อให้หน่วยงานรับกำจัดที่ได้รับอนุญาตมารับไปกำจัดต่อไป | - ในการดำเนินงานระหว่างเดือนมกราคม-มิถุนายน พ.ศ. 2565 โครงการไม่มีเรซินที่เสื่อมสภาพ | - | ภาคผนวก ข-11 หนังสือการขอขยาย ระยะเวลาในการ กักเก็บสิ่งปฏิกูลหรือ วัสดุที่ไม่ใช้แล้วใน บริเวณโรงงาน |
| 4) คัดแยกขยะนำส่วนที่สามารถใช้ใหม่ได้กลับมาใช้ใหม่ให้เกิดประโยชน์สูงสุด | - โครงการมีการคัดแยกขยะและนำส่วนที่สามารถใช้ใหม่ได้กลับมาใช้ให้เกิดประโยชน์สูงสุด เช่น กระดาษเสียหน้าเดียนำกลับมาใช้ใหม่ในสำนักงาน | - | ภาพที่ 2-10 กระดาษ Reuse |
| 5) บันทึกชนิด / ปริมาณกากของเสียที่เกิดขึ้น และขนส่งออกนอกพื้นที่โครงการ โดยระบุแหล่งที่ส่งไปจำหน่าย/กำจัด | - โครงการมีการบันทึกชนิด ปริมาณกากของเสียที่เกิดขึ้น ปริมาณกากของเสียที่ขนส่งออกนอกพื้นที่โครงการ | - | ภาคผนวก ข-10 ใบกำกับการขนส่ง วัสดุที่ไม่ใช้แล้ว (ไม่อันตราย/ อันตราย) |
| 6) จัดให้มีสถานที่ที่มีหลังคาปิดคลุม และพื้นคอนกรีตเพื่อจัดเก็บมูลฝอยและกากของเสีย โดยแยกประเภทของเสียและติดป้ายชัดเจน | - โครงการมีอาคารเก็บขยะเพื่อรวบรวมและให้หน่วยงานที่เกี่ยวข้องรับไปกำจัดต่อไป | - | ภาพที่ 2-9 อาคารเก็บ กากของเสีย |



ตารางที่ 2-1 (ต่อ) สรุปผลการปฏิบัติตามมาตรการป้องกันและลดผลกระทบสิ่งแวดล้อม ระยะดำเนินการ

| มาตรการป้องกันและลดผลกระทบสิ่งแวดล้อม | รายละเอียดผลการปฏิบัติตามมาตรการป้องกันและลดผลกระทบสิ่งแวดล้อม | ปัญหา อุปสรรค การแก้ไข | เอกสารอ้างอิง |
|--|---|------------------------|---|
| 5. การกำจัดกากของเสีย (ต่อ) 7) ขออนุญาตและแจ้งกรมโรงงานอุตสาหกรรมในการนำของเสียอันตรายออกนอกพื้นที่โครงการตามประกาศที่เกี่ยวข้อง | - โครงการมีการขออนุญาตและแจ้งกรมโรงงานอุตสาหกรรมในการนำของเสียอันตรายออกนอกพื้นที่โครงการตามประกาศ | - | ภาคผนวก ข-10 ใบกำกับการขนส่ง วัสดุที่ไม่ใช่แล้ว (ไม่อันตราย/ อันตราย) |
| 6. การคมนาคม 1) อบรมและควบคุมให้พนักงานขับรถปฏิบัติตามกฎจราจรอย่างเคร่งครัดและไม่บรรทุกน้ำหนักเกินกว่าที่กฎหมายกำหนด | - โครงการได้กำหนดให้พนักงานและผู้ที่เกี่ยวข้องเข้ามาติดต่อภายในโครงการขับรถปฏิบัติตามตามกฎจราจรอย่างเคร่งครัดและไม่บรรทุกน้ำหนักเกินกว่าที่กฎหมายกำหนด นอกจากนี้ภายในโครงการยังมีป้ายจราจรต่าง ๆ ติดไว้อย่างชัดเจน เช่น ป้ายจำกัดความเร็ว ป้ายบอกทาง เป็นต้น สำหรับการอบรมด้านความปลอดภัยในการขับขี่โครงการดำเนินการจัดอบรมหลักสูตรทบทวนการขับขี่รถโฟล์คลิฟท์ครั้งล่าสุดในวันที่ 29 ตุลาคม 2564 สำหรับในปี พ.ศ. 2565 จะดำเนินการจัดอบรมในช่วงปลายปี | - | ภาพที่ 2-11 ป้ายจราจร ภายในโครงการ ภาคผนวก ข-12 เอกสารการอบรม |
| 2) หลีกเลี่ยงการขนส่งในช่วงชั่วโมงเร่งด่วนเพื่อลดสภาพการจราจรติดขัด | - โครงการจัดให้มีการขนส่งสารเคมีและกากของเสียเข้า-ออก พื้นที่โครงการโดยหลีกเลี่ยงชั่วโมงเร่งด่วนเวลา 06.00 น.-09.00 น. และเวลา 16.00 น.-18.00 น. | - | - |



ตารางที่ 2-1 (ต่อ) สรุปผลการปฏิบัติตามมาตรการป้องกันและลดผลกระทบสิ่งแวดล้อม ระยะดำเนินการ

| มาตรการป้องกันและลดผลกระทบสิ่งแวดล้อม | รายละเอียดผลการปฏิบัติตามมาตรการป้องกันและลดผลกระทบสิ่งแวดล้อม | ปัญหา อุปสรรค การแก้ไข | เอกสารอ้างอิง |
|---|--|------------------------|--|
| 7. การระบายน้ำและป้องกันน้ำท่วม 1) จัดสร้างระบบระบายน้ำในพื้นที่โครงการ | - โครงการมีระบบระบายน้ำในพื้นที่โครงการ | - | ภาพที่ 2-12 ระบบระบายน้ำฝน |
| 2) กำหนดให้มีแผนการขุดลอกตะกอนภายในรางระบายน้ำของโครงการ และมีการดำเนินการตามแผนที่กำหนดอย่างสม่ำเสมอ โดยเฉพาะช่วงก่อนเข้าฤดูฝน | - โครงการมีรางระบายน้ำแบบคอนกรีตภายในพื้นที่โครงการและมีการตรวจสอบรางระบายน้ำเป็นประจำสัปดาห์ละครั้ง และมีแผนขุดลอกตะกอนภายในรางระบายน้ำเป็นประจำทุกปีในช่วงก่อนเข้าฤดูฝน โดยครั้งล่าสุดดำเนินการในวันที่ 8 ธันวาคม พ.ศ. 2564 สำหรับในปี 2565 โครงการมีแผนที่จะดำเนินการในช่วงปลายปี | - | ภาคผนวก ข-14 แผนการตรวจสอบ รางระบายน้ำ |
| 3) จัดสร้างบ่อหน่วงน้ำภายในพื้นที่โครงการระยะที่ 3 ที่สามารถหน่วงน้ำฝนในพื้นที่โครงการระยะที่ 1 และระยะที่ 3 ได้อย่างน้อย 3 ชั่วโมง | - โครงการมีบ่อหน่วงน้ำภายในพื้นที่โครงการระยะที่ 3 ที่สามารถหน่วงน้ำฝนในพื้นที่โครงการระยะที่ 1 และระยะที่ 3 ได้อย่างน้อย 3 ชั่วโมง โดยมีการติดตั้งกังหันโซลาเซลล์เพิ่มเติมเพื่อเติมอากาศภายในบ่อหน่วงน้ำ | - | ภาพที่ 2-14 บ่อหน่วงน้ำ |



ตารางที่ 2-1 (ต่อ) สรุปผลการปฏิบัติตามมาตรการป้องกันและลดผลกระทบสิ่งแวดล้อม ระยะดำเนินการ

| มาตรการป้องกันและลดผลกระทบสิ่งแวดล้อม | รายละเอียดผลการปฏิบัติตามมาตรการป้องกันและลดผลกระทบสิ่งแวดล้อม | ปัญหา อุปสรรค การแก้ไข | เอกสารอ้างอิง |
|--|---|------------------------|---|
| 8. สภาพสังคม-เศรษฐกิจ | | | |
| 1) จ้างคนงานท้องถิ่นที่มีความรู้และความสามารถเป็นพนักงานของโครงการโดยให้ความสำคัญเป็นอันดับแรก | - ทางโครงการมีการพิจารณาการจ้างงานคนงานท้องถิ่นเป็นอันดับแรก ซึ่งปัจจุบันมีพนักงานจำนวน 15 คน ซึ่งมีภูมิลำเนาอยู่ในเขตจังหวัดระยอง คิดเป็นร้อยละ 75 จากจำนวนพนักงานทั้งหมด 20 คน | - | - |
| 2) ดำเนินการด้านประชาสัมพันธ์การดำเนินโครงการ เพื่อให้ประชาชนเข้าใจการดำเนินการดียิ่งขึ้น | - ระหว่างเดือนมกราคม-มิถุนายน พ.ศ. 2565 เนื่องจากสถานการณ์การระบาดของโรคติดเชื้อไวรัส โคโรนา 2019 หรือโรคโควิด 19 (Coronavirus Disease 2019 (COVID-19)) ทำให้โครงการต้องดำเนินการตามมาตรการต่าง ๆ ของหน่วยงานภาครัฐ เช่น ลดการเข้าพื้นที่ของบุคคลภายนอก และการควบคุมการเดินทางข้ามจังหวัด เพื่อควบคุมและป้องกันการแพร่กระจายของโรคดังกล่าว ทั้งนี้โครงการได้ประชาสัมพันธ์โครงการ โดยได้มีการนำเสนอผลการตรวจวัดคุณภาพสิ่งแวดล้อมต่อชุมชน โดยการติดบอร์ดประชาสัมพันธ์ผลการตรวจวัดฯ ผ่านทางองค์การบริหารส่วนตำบล และโรงเรียนในพื้นที่ใกล้เคียงโรงไฟฟ้า | - | ภาคผนวก ข-13 มาตรการป้องกันการแพร่ระบาดของเชื้อไวรัสโควิด-19 ภาคผนวก ข-15 เอกสารขออนุญาตติดบอร์ดเพื่อประชาสัมพันธ์ข้อมูลและเอกสารประชาสัมพันธ์โครงการ ภาพที่ 2-15 การดำเนินการประชาสัมพันธ์โครงการ |



ตารางที่ 2-1 (ต่อ) สรุปผลการปฏิบัติตามมาตรการป้องกันและลดผลกระทบสิ่งแวดล้อม ระยะดำเนินการ

| มาตรการป้องกันและลดผลกระทบสิ่งแวดล้อม | รายละเอียดผลการปฏิบัติตามมาตรการป้องกันและลดผลกระทบสิ่งแวดล้อม | ปัญหา อุปสรรค การแก้ไข | เอกสารอ้างอิง |
|--|--|------------------------|---|
| 8. สภาพสังคม-เศรษฐกิจ (ต่อ) 3) เข้าร่วมกิจกรรมต่าง ๆ กับชุมชนใกล้เคียงเพื่อสร้างความสัมพันธ์ที่ดีกับชุมชน | -โครงการได้เข้าร่วมกิจกรรมต่างๆกับชุมชนใกล้เคียง เพื่อสร้างความสัมพันธ์ที่ดีกับชุมชนโดยการเข้าร่วม และสนับสนุนกิจกรรมต่างๆ ในชุมชน เช่น <u>กิจกรรมด้านสังคม</u> <ul style="list-style-type: none">วันที่ 29 ธันวาคม 2564- วันที่ 4 มกราคม 2565 สนับสนุนการดำเนินการป้องกันและลดอุบัติเหตุทางถนนช่วงเทศกาลปีใหม่ 2565 ศูนย์อำนวยความสะดวกความปลอดภัยทางถนน ตำบลหนองละลอก อำเภอบ้านค่าย จังหวัดระยองวันที่ 7 มกราคม 2565 เข้าร่วมกิจกรรมวันเด็กประจำปี 2565 โรงเรียนบ้านหนองสะพาน หมู่ 5 ตำบลหนองสะพาน อำเภอบ้านค่าย จังหวัดระยองวันที่ 10 มกราคม 2565 สนับสนุนเสื่อกี๊พร้อมหมวก (อสม) และชุดเจ้าหน้าที่กรมการปกครอง หมู่ 5 บ้านดินเนิน ตำบลหนองละลอก อำเภอบ้านค่าย จังหวัดระยองวันที่ 10 กุมภาพันธ์ 2565 เข้าร่วมกิจกรรมวันเด็กประจำปี 2565 โรงเรียนวัดบ้านค่าย หมู่ 5 ตำบลบ้านค่าย อำเภอบ้านค่ายจังหวัดระยองวันที่ 11 กุมภาพันธ์ 2565 สนับสนุนอาหารกลางวัน เจ้าหน้าที่ผู้ปฏิบัติงานให้บริการฉีดวัคซีน ณ องค์การบริหารส่วนตำบลหนองละลอก อำเภอบ้านค่าย จังหวัดระยอง | | ภาคผนวก ข-16 การเข้าร่วมกิจกรรมต่างๆ กับชุมชน ภาพที่ 2-16 การเข้าร่วมกิจกรรมต่างๆ กับชุมชน (CSR) |



ตารางที่ 2-1 (ต่อ) สรุปผลการปฏิบัติตามมาตรการป้องกันและลดผลกระทบสิ่งแวดล้อม ระยะดำเนินการ

| มาตรการป้องกันและลดผลกระทบสิ่งแวดล้อม | รายละเอียดผลการปฏิบัติตามมาตรการป้องกันและลดผลกระทบสิ่งแวดล้อม | ปัญหา อุปสรรค การแก้ไข | เอกสารอ้างอิง |
|---------------------------------------|---|------------------------|---------------|
| 8. สภาพสังคม-เศรษฐกิจ (ต่อ) | <ul style="list-style-type: none">วันที่ 15 กุมภาพันธ์ 2565 เข้าร่วมกิจกรรมวันเด็กประจำปี 2565 โรงเรียนบ้านมาบตอง หมู่ 10 ตำบลหนองละลอก อำเภอบ้านค่าย จังหวัดระยองวันที่ 3 มีนาคม 2565 สนับสนุนจัดซื้อโต๊ะหินขัด วางบริเวณสระเก็บน้ำหนองน้ำขาว หมู่ 4 ตำบลหนองละลอก อำเภอบ้านค่าย จังหวัดระยองวันที่ 6 เมษายน 2565 สนับสนุนเครื่องอุปโภคและบริโภคแก่ผู้รักษาตัวจากการติดเชื้อไวรัสโควิด 19 หมู่ 4 ตำบลหนองละลอก อำเภอบ้านค่าย จังหวัดระยองวันที่ 11 เมษายน 2565 สนับสนุนเครื่องอุปโภคและบริโภคแก่ผู้รักษาตัวจากการติดเชื้อไวรัสโควิด 19 องค์การบริหารส่วนตำบลหนองละลอก ตำบลหนองละลอก อำเภอบ้านค่าย จังหวัดระยองวันที่ 16 พฤษภาคม 2565 สนับสนุนการแข่งขันกีฬาฟุตบอล 7 คน หนองละลอกคัพ ครั้งที่ 22 องค์การบริหารส่วนตำบลหนองละลอก อำเภอบ้านค่าย จังหวัดระยองวันที่ 26 พฤษภาคม 2565 สนับสนุนโครงการปรับปรุงห้องสมุดบนอาคารเรียนโรงเรียนวัดบ้านค่าย หมู่ 5 ตำบลบ้านค่าย อำเภอบ้านค่าย จังหวัดระยอง | | |



ตารางที่ 2-1 (ต่อ) สรุปผลการปฏิบัติตามมาตรการป้องกันและลดผลกระทบสิ่งแวดล้อม ระยะดำเนินการ

| มาตรการป้องกันและลดผลกระทบสิ่งแวดล้อม | รายละเอียดผลการปฏิบัติตามมาตรการป้องกันและลดผลกระทบสิ่งแวดล้อม | ปัญหา อุปสรรค การแก้ไข | เอกสารอ้างอิง |
|--|---|------------------------|--|
| 8. สภาพสังคม-เศรษฐกิจ (ต่อ) 4) จัดให้มีขั้นตอนการรับเรื่องร้องเรียนในกรณีที่ประชาชนได้รับเหตุรำคาญจากการดำเนินกิจกรรมของ บริษัท สยามเพาเวอร์ เจนเนอเรชั่น จำกัด (มหาชน) | - โครงการมีขั้นตอนการรับเรื่องร้องเรียนในกรณีที่ประชาชนได้รับเหตุรำคาญจากการดำเนินกิจกรรมของ บริษัท สยามเพาเวอร์ เจนเนอเรชั่น จำกัด (มหาชน) ทั้งนี้ระหว่างเดือนมกราคม-มิถุนายน พ.ศ. 2565 ไม่พบข้อร้องเรียนจากการดำเนินกิจกรรมของโครงการ | - | ภาคผนวก ข-3 ขั้นตอนการรับเรื่องร้องเรียน |
| 9. อาชีวอนามัย และความปลอดภัย 1) จัดให้มีการอบรมทางด้านความปลอดภัย <ul style="list-style-type: none">● วิธีการทำงานในบริเวณที่มีอันตรายจากกระแสไฟฟ้า● วิธีการขนย้ายสารเคมี● การทำงานในสภาพแวดล้อมที่มีโอกาสเกิดอันตราย● การใช้อุปกรณ์ดับเพลิง● การตรวจสอบความปลอดภัยในโรงงาน● ฝึกซ้อมในกรณีที่เกิดเพลิงไหม้และอุบัติเหตุ | - โครงการมีแผนการฝึกอบรมด้านความปลอดภัยเป็นประจำทุกปี ดังนี้ <ul style="list-style-type: none">● วันที่ 26 เมษายน 2565 อบรมหลักสูตรผู้จัดการสิ่งแวดล้อม● วันที่ 11 พฤษภาคม 2565 อบรมหลักสูตรคณะกรรมการความปลอดภัย อาชีวอนามัยและสภาพแวดล้อมในการทำงาน● วันที่ 17 มิถุนายน 2565 ฝึกอบรมการดับเพลิงขั้นต้น โดยหน่วยงานฝึกอบรมบริษัท ระยะเวลาการดับเพลิง แอนด์ เทรนนิ่ง จำกัด● วันที่ 17 มิถุนายน 2565 อบรมหลักสูตรการฝึกซ้อมดับเพลิง และฝึกซ้อมอพยพหนีไฟ โดยหน่วยงานฝึกอบรมบริษัท ระยะเวลาการดับเพลิง แอนด์ เทรนนิ่ง จำกัด● สำหรับการอบรมในด้านอื่นๆ มีแผนที่จะดำเนินการเพิ่มเติมในช่วงปลายปี | - | ภาคผนวก ข-12 แผนการฝึกอบรมด้านความปลอดภัย |



ตารางที่ 2-1 (ต่อ) สรุปผลการปฏิบัติตามมาตรการป้องกันและลดผลกระทบสิ่งแวดล้อม ระยะดำเนินการ

| มาตรการป้องกันและลดผลกระทบสิ่งแวดล้อม | รายละเอียดผลการปฏิบัติตามมาตรการป้องกันและลดผลกระทบสิ่งแวดล้อม | ปัญหา อุปสรรค การแก้ไข | เอกสารอ้างอิง |
|---|---|------------------------|--|
| 9. อาชีวอนามัย และความปลอดภัย (ต่อ) 2) จัดตั้งคณะกรรมการความปลอดภัยประจำโรงงาน | - เนื่องจากปัจจุบันโครงการมีลูกจ้างไม่ถึง 50 คน โครงการจึงไม่เข้าข่าย ต้องจัดให้มีคณะกรรมการความปลอดภัยประจำโรงงาน ตามที่ กฎกระทรวง กำหนดมาตรฐานในการบริหารและการจัดการด้านความปลอดภัย อาชีวอนามัยและสภาพแวดล้อมในการทำงาน พ.ศ. 2549 (หมวด 2 ข้อ 23) กำหนดให้สถานประกอบการที่มีลูกจ้างตั้งแต่ห้าสิบ คนขึ้นไป ให้นายจ้างจัดให้มีคณะกรรมการความปลอดภัย อาชีวอนามัย และสภาพแวดล้อมในการทำงาน ของสถานประกอบการกิจกรรมตาม องค์ประกอบที่กำหนดอย่างไรก็ตาม ทางโครงการได้มีการจัดตั้ง คณะกรรมการความปลอดภัยขึ้นแล้ว และมีการประชุมความปลอดภัย ประจำเดือนเพื่อตรวจติดตามและประเมินความปลอดภัยและ สิ่งแวดล้อมอย่างต่อเนื่อง | - | ภาคผนวก ข-17 รายชื่อคณะกรรมการ ความปลอดภัย และเอกสารการ ประชุม |
| 3) ติดตั้งระบบตรวจจับและสัญญาณเตือนภัยกรณีที่เกิดรั่วไหล หัวฉีบน้ำ อุปกรณ์ลดความดัน และสัญญาณแจ้งเหตุไฟไหม้แบบ Online ไปยังห้องควบคุม | - โครงการได้ทำการติดตั้งระบบตรวจจับและสัญญาณเตือนภัยกรณีที่เกิดรั่วไหล หัวฉีบน้ำ อุปกรณ์ลดความดัน และสัญญาณแจ้งเหตุไฟไหม้แบบ Online ไปยังห้องควบคุม | - | ภาพที่ 2-17 ระบบและอุปกรณ์ ดับเพลิง |
| 4) จัดหาอุปกรณ์ดับเพลิงตามมาตรฐาน NFPA เช่น <ul style="list-style-type: none">• โฟม• คาร์บอนไดออกไซด์ผง• ถังดับเพลิง• หัวฉีดดับเพลิง | - โครงการจัดเตรียมอุปกรณ์ดับเพลิงประเภทต่างๆ ตามมาตรฐาน NFPA ได้แก่ ถังดับเพลิง หัวฉีดดับเพลิง คาร์บอนไดออกไซด์ผง และ รถ Mobile Foam เป็นต้น ในพื้นที่โครงการ รวมถึงการวางระบบ ท่อน้ำดับเพลิงรอบพื้นที่โครงการ | - | ภาพที่ 2-17 ระบบและอุปกรณ์ ดับเพลิง |



ตารางที่ 2-1 (ต่อ) สรุปผลการปฏิบัติตามมาตรการป้องกันและลดผลกระทบสิ่งแวดล้อม ระยะดำเนินการ

| มาตรการป้องกันและลดผลกระทบสิ่งแวดล้อม | รายละเอียดผลการปฏิบัติตามมาตรการป้องกันและลดผลกระทบสิ่งแวดล้อม | ปัญหา อุปสรรค การแก้ไข | เอกสารอ้างอิง |
|--|--|------------------------|--|
| 9. อาชีวอนามัย และความปลอดภัย (ต่อ) 5) จัดให้มีอุปกรณ์ส่วนบุคคลอย่างเพียงพอ เช่น ที่ครอบหู ปลั๊กอุดหู หมวกนิรภัย แวนตา และถุงมือ | - ทางโครงการจัดให้มีอุปกรณ์ป้องกันส่วนบุคคล เช่น ที่ครอบหู/ ที่อุดหู สำหรับพนักงานที่ปฏิบัติงานหรือผู้ที่มีโอกาสได้รับเสียงเกินกว่า 85 เดซิเบล (เอ) และมีอุปกรณ์สำรองไว้อย่างเพียงพอ | - | ภาพที่ 2-5 อุปกรณ์ป้องกัน อันตรายส่วนบุคคล |
| 6) จัดให้มีห้องปฐมพยาบาลและรถฉุกเฉินภายใต้ความรับผิดชอบของพยาบาล | - โครงการจัดให้มีห้องพยาบาลภายใต้ความรับผิดชอบของพยาบาล วิชาชีพ และมีเวชภัณฑ์กับอุปกรณ์ปฐมพยาบาลเบื้องต้นอย่างเพียงพอ รวมถึงจัดเตรียมรถฉุกเฉินไว้ในพื้นที่โครงการตลอด 24 ชั่วโมง | - | ภาพที่ 2-18 ห้องปฐมพยาบาล/ อุปกรณ์ปฐมพยาบาล เบื้องต้น และ รถฉุกเฉิน ภาพถ่ายพยาบาล |
| 7) จัดให้มีการตรวจสอบสุขภาพพนักงาน • เอกซเรย์ปอด • ตรวจสอบการได้ยิน • ตรวจสอบการมองเห็น • ตรวจสอบสุขภาพทั่วไป | - โครงการมีการตรวจสอบสุขภาพพนักงานเป็นประจำทุกปี ดำเนินการครั้งล่าสุดระหว่างวันที่ 22 ตุลาคม – 15 พฤศจิกายน พ.ศ. 2564 โดยจัดให้มีการตรวจสอบสุขภาพในด้านการเอกซเรย์ปอด ตรวจสอบการได้ยิน ตรวจสอบการมองเห็น และตรวจสอบสุขภาพทั่วไป บริษัทฯ ได้นำส่งรายงานผลการตรวจสอบสุขภาพพนักงาน ตามปัจจัยเสี่ยง ประจำปี 2564 ให้กับกรมสวัสดิการและคุ้มครองแรงงาน เมื่อวันที่ 3 มีนาคม 2565 สำหรับปี พ.ศ. 2565 จะดำเนินการตรวจสอบสุขภาพในช่วงปลายปี | - | ภาคผนวก ข-18 ผลการตรวจสอบสุขภาพ ปี 2564 |
| 8) พิจารณาลดการสัมผัสความเสี่ยงจากแหล่งกำเนิดเสียงสำหรับพนักงานที่เสียงสูง และมีความสูญเสียการได้ยินโดยการหมุนเวียนงาน การลดระยะเวลาสัมผัส ตลอดจนการส่งตรวจกับแพทย์เฉพาะทาง เพื่อให้คำแนะนำหลังการรักษาต่อไป | - ระหว่างเดือนมกราคม-มิถุนายน พ.ศ. 2565 ไม่พบพนักงานที่มีความเสี่ยงที่จะได้รับผลกระทบจากเสียง | - | - |



ตารางที่ 2-1 (ต่อ) สรุปผลการปฏิบัติตามมาตรการป้องกันและลดผลกระทบสิ่งแวดล้อม ระยะดำเนินการ

| มาตรการป้องกันและลดผลกระทบสิ่งแวดล้อม | รายละเอียดผลการปฏิบัติตามมาตรการป้องกันและลดผลกระทบสิ่งแวดล้อม | ปัญหา อุปสรรค การแก้ไข | เอกสารอ้างอิง |
|---|--|------------------------|--|
| 9. อาชีวอนามัย และความปลอดภัย (ต่อ) 9) ติดตั้งเครื่องสูบน้ำต่อกับระบบหัวฉีดดับเพลิง | - โครงการมีการติดตั้งเครื่องสูบน้ำต่อกับระบบหัวฉีดดับเพลิง | - | ภาพที่ 2-17 ระบบและอุปกรณ์ ดับเพลิง |
| 10) กำหนดให้มีแผนปฏิบัติการฉุกเฉินภายในโครงการโดยประกอบด้วย หน่วยงานต่างๆ ที่เกี่ยวข้องดังนี้ - ผู้อำนวยการและระดับเหตุฉุกเฉิน • อำนาจการและสั่งการให้ใช้แผนฉุกเฉิน • สั่งการและขอความร่วมมือจากพนักงาน • สั่งการให้ทุกหน่วยหยุดปฏิบัติการ • สามารถสั่งการขอความช่วยเหลือจากหน่วยงานภายนอก • รายงานผลการดำเนินงานต่อกรรมการผู้จัดการ - ผู้ควบคุมการดับเพลิง • วิเคราะห์สถานการณ์และแจ้งต่อผู้อำนวยการระดับเหตุ ฉุกเฉิน • มีอำนาจสั่งการจนกว่าผู้อำนวยการระดับเหตุฉุกเฉินจะมาถึง • แจ้งให้ผู้ที่เกี่ยวข้องมาปฏิบัติการตามแผน • ร่วมควบคุมระดับเหตุฉุกเฉิน | - ทางโครงการมีการจัดทำแผนปฏิบัติการกรณีเกิดเหตุฉุกเฉินภายในพื้นที่ โครงการโดยในปี 2565 ได้ดำเนินการซ้อมแผนฉุกเฉินร่วมกับ อบต. หนองละลอก ในวันที่ 17 มิถุนายน พ.ศ. 2565 โดยมีบริษัท ระยองการ ดับเพลิง แอนด์ เทรนนิ่ง จำกัด ซึ่งเป็นหน่วยงานฝึกซ้อมดับเพลิง และ ฝึกซ้อมอพยพหนีไฟที่ได้รับอนุญาตจากกรมสวัสดิการและคุ้มครอง แรงงาน ให้เป็นหน่วยงานฝึกซ้อมดับเพลิง และฝึกซ้อมอพยพหนีไฟ ให้กับโครงการตามแผนป้องกันและระงับอัคคีภัย โดยมีหัวข้อในการ บรรยาย ดังนี้ ประชุมชี้แจง และซักซ้อมผู้ที่เกี่ยวข้อง เรื่อง 1) แผนการดับเพลิง และวิธีการดับเพลิงของสถานประกอบกิจการ 2) แผนอพยพหนีไฟ และวิธีการอพยพหนีไฟของสถานประกอบกิจการ 3) การค้นหา ช่วยเหลือ และเคลื่อนย้ายผู้ประสบภัย | - | ภาคผนวก ข-19 แผนปฏิบัติการฉุกเฉิน และภาพการฝึกซ้อม |



ตารางที่ 2-1 (ต่อ) สรุปผลการปฏิบัติตามมาตรการป้องกันและลดผลกระทบสิ่งแวดล้อม ระยะดำเนินการ

| มาตรการป้องกันและลดผลกระทบสิ่งแวดล้อม | รายละเอียดผลการปฏิบัติตามมาตรการป้องกัน และลดผลกระทบสิ่งแวดล้อม | ปัญหา อุปสรรค การแก้ไข | เอกสารอ้างอิง |
|---|--|---------------------------|---------------|
| <p>9. อาชีวอนามัย และความปลอดภัย (ต่อ)</p> <ul style="list-style-type: none">- หัวหน้าศูนย์รวมข่าวและสื่อสาร<ul style="list-style-type: none">● รวบรวมข่าวและแจ้งเหตุเป็นระยะๆ● ติดตามผลการระงับเหตุและกระจายข่าว● ติดต่อขอความช่วยเหลือจากภายนอกตามคำสั่ง● แกล้งข่าวให้สื่อมวลชนทราบตามที่ได้รับคำสั่ง● แจ้งเหตุการณ์สงบให้ทุกหน่วยงาน- หัวหน้าฝ่ายระงับอัคคีภัย<ul style="list-style-type: none">● ควบคุมและระงับเหตุ● รักษาความปลอดภัยและจราจร● ประสานงานในการตัดแยกอุปกรณ์ไฟฟ้า● จัดรถพยาบาลให้หน่วยพยาบาล- หัวหน้าหน่วย รปภ.<ul style="list-style-type: none">● ตรวจสอบเส้นทางที่จะเข้าถึงจุดเกิดเหตุ● ส่งกำลังไปเสริมตามคำสั่ง● เปิดประตูรับหน่วยงานภายนอก● ควบคุมการเข้า-ออก● นำสื่อมวลชนไปยังห้องแกล้งข่าว | | | |



ตารางที่ 2-1 (ต่อ) สรุปผลการปฏิบัติตามมาตรการป้องกันและลดผลกระทบสิ่งแวดล้อม ระยะดำเนินการ

| มาตรการป้องกันและลดผลกระทบสิ่งแวดล้อม | รายละเอียดผลการปฏิบัติตามมาตรการป้องกันและลดผลกระทบสิ่งแวดล้อม | ปัญหา อุปสรรค การแก้ไข | เอกสารอ้างอิง |
|---|--|------------------------|---------------|
| 9. อาชีวอนามัย และความปลอดภัย (ต่อ) <ul style="list-style-type: none">- หน่วยเดินเครื่องสูบน้ำ<ul style="list-style-type: none">• เดินเครื่องสูบน้ำ• ควบคุมดูแลเครื่องสูบน้ำ- หัวหน้าหน่วยดับเพลิง<ul style="list-style-type: none">• นำรถและอุปกรณ์ดับเพลิงเข้าควบคุมเพลิง• ป้องกันความเสียหายของทรัพย์สิน• ประสานงานกับตำรวจดับเพลิง- หัวหน้าชุดดับเพลิงขั้นต้น<ul style="list-style-type: none">• แจ้งผู้อำนวยการการระงับเหตุฉุกเฉิน• แนะนำให้คำปรึกษาแก่ผู้อำนวยการระงับเหตุฉุกเฉิน• ควบคุมชุดพนักงานควบคุมเครื่องและพนักงานดับเพลิง | | | |
| <ul style="list-style-type: none">- หัวหน้าพนักงานควบคุมเครื่อง<ul style="list-style-type: none">• เดินเครื่องต่อไปจนกว่าจะได้รับคำสั่งให้หยุด• หยุดเดินเครื่องทันทีที่เห็นว่าจะเกิดอันตราย- หัวหน้าพนักงานดับเพลิง<ul style="list-style-type: none">• เข้าระงับเหตุโดยทันที• ถ้าเพลิงไหม้นอกพื้นที่ให้รายงานตัวต่อผู้ควบคุมการระงับเหตุ | | | |



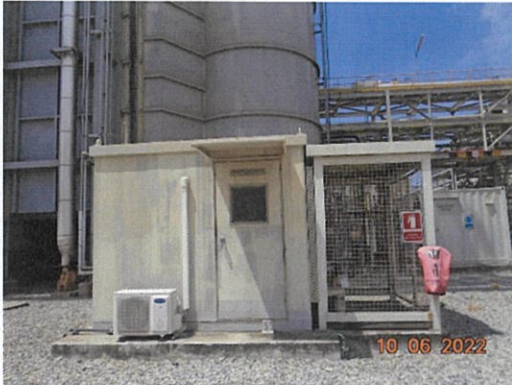
ตารางที่ 2-1 (ต่อ) สรุปผลการปฏิบัติตามมาตรการป้องกันและลดผลกระทบสิ่งแวดล้อม ระยะดำเนินการ

| มาตรการป้องกันและลดผลกระทบสิ่งแวดล้อม | รายละเอียดผลการปฏิบัติตามมาตรการป้องกันและลดผลกระทบสิ่งแวดล้อม | ปัญหา อุปสรรค การแก้ไข | เอกสารอ้างอิง |
|---|--|------------------------|---------------|
| <p>9. อาชีวอนามัย และความปลอดภัย (ต่อ)</p> <ul style="list-style-type: none"> - หัวหน้าฝ่ายสนับสนุน <ul style="list-style-type: none"> • ควบคุมหน่วยงานพาหนะ • ประสานงานกับหน่วยบรรเทาสาธารณภัย • สนับสนุน | | | |
| <ul style="list-style-type: none"> - หัวหน้าหน่วยยานพาหนะ <ul style="list-style-type: none"> • จัดรถพร้อมคนขับไปยังจุดเกิดเหตุพร้อมรอคำสั่งจากผู้อำนวยการระงับเหตุ • สนับสนุนหาแรงงานให้กับฝ่ายเคลื่อนย้าย | | | |
| <ul style="list-style-type: none"> - หัวหน้าหน่วยพยาบาล <ul style="list-style-type: none"> • ทำการปฐมพยาบาล • นำส่งผู้ป่วยไปโรงพยาบาล - ประสานกับโรงพยาบาล หัวหน้าหน่วยช่วยชีวิต <ul style="list-style-type: none"> • จัดตั้งศูนย์ช่วยชีวิต • ค้นหาผู้ประสบภัย • รับผิดชอบคนป่วยจนถึงหน่วยพยาบาล • ประสานกับหน่วยบรรเทาสาธารณภัย <p>ดูแลการอพยพ</p> | | | |

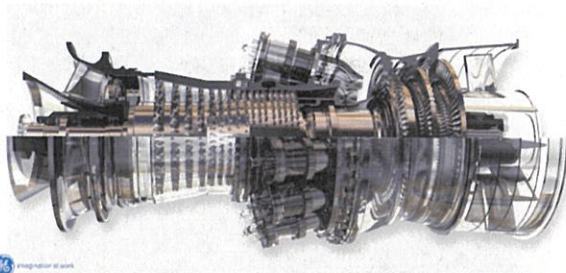


ตารางที่ 2-1 (ต่อ) สรุปผลการปฏิบัติตามมาตรการป้องกันและลดผลกระทบสิ่งแวดล้อม ระยะดำเนินการ

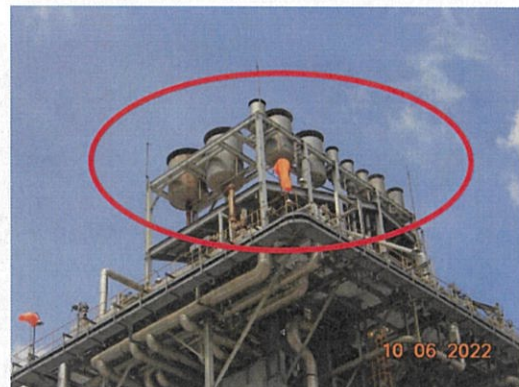
| มาตรการป้องกันและลดผลกระทบสิ่งแวดล้อม | รายละเอียดผลการปฏิบัติตามมาตรการป้องกันและลดผลกระทบสิ่งแวดล้อม | ปัญหา อุปสรรค การแก้ไข | เอกสารอ้างอิง |
|---|--|------------------------|---|
| 9. อาชีวอนามัย และความปลอดภัย (ต่อ) 11) กำหนดให้มีแผนปฏิบัติการฉุกเฉินภายนอกโครงการประสานงานกับโรงงาน | - โครงการมีการกำหนดแผนปฏิบัติการฉุกเฉินภายนอกโรงงาน รวมทั้งสวนอุตสาหกรรม อบต. หนองละลอก และหน่วยงานราชการอื่น ๆ ที่เกี่ยวข้องไว้เรียบร้อยแล้ว และดำเนินการฝึกอบรมการดับเพลิงขั้นต้น การฝึกซ้อมดับเพลิง และฝึกซ้อมอพยพหนีไฟ โดยหน่วยงานฝึกอบรม บริษัท ระยองการดับเพลิง แอนด์ เทรนนิ่ง จำกัด ในวันที่ 17 มิถุนายน 2565 | - | ภาคผนวก ข-19 แผนปฏิบัติการฉุกเฉิน และภาพการฝึกซ้อม |
| 10. สุนทรียภาพ 1) จัดให้มีพื้นที่สีเขียวรวม 2,625 ตารางเมตร หรือร้อยละ 5.1 ของพื้นที่โครงการระยะที่ 1 โดยปลูกไม้ยืนต้นทรงสูงเพื่อเป็นแนวบังสายตา เช่น สนประติพัทธ์ และอโศกอินเดีย เป็นต้น และมีการแทรกด้วยไม้พุ่มต่างระดับ | - ปัจจุบันโครงการระยะที่ 1 มีพื้นที่โรงงาน รวม 32 ไร่ 23.75 ตารางวา (51,295 ตร.ม) พื้นที่สีเขียวมากกว่าร้อยละ 5.1 | - | ภาพที่ 2-22 แผนผังพื้นที่สีเขียว ภายในโครงการ |
| 2) จัดให้มีเจ้าหน้าที่ดูแลต้นไม้ในพื้นที่สีเขียวเพื่อให้มีความสมบูรณ์อยู่เสมอ ทั้งนี้กรณีต้นไม้ตายหรือเสียหายโครงการจะมีการปลูกทดแทนภายใน 1 เดือน | - โครงการจัดให้มีเจ้าหน้าที่ดูแลต้นไม้ในพื้นที่สีเขียวเพื่อให้มีความสมบูรณ์อยู่เสมอ ทั้งนี้กรณีต้นไม้ตายหรือเสียหายโครงการจะมีการปลูกทดแทนภายใน 1 เดือน | - | ภาพที่ 2-23 เจ้าหน้าที่ดูแลต้นไม้ และพื้นที่สีเขียว |



ภาพที่ 2-1 CEMS ในโครงการ



ภาพที่ 2-2 อุปกรณ์ Burner ในระบบหัวฉีดเผาไหม้แบบ
Dry Low NO_x



ภาพที่ 2-3 Silencer บริเวณวาล์วนิรภัยโรงไฟฟ้า
(Safety Valve)



ภาพที่ 2-4 อาคารในลักษณะปิดคลุมแหล่งกำเนิดเสียง



ภาพที่ 2-5 อุปกรณ์ป้องกันอันตรายส่วนบุคคล



ภาพที่ 2-5 (ต่อ) อุปกรณ์ป้องกันอันตรายส่วนบุคคล



ทิศเหนือของโครงการ



ทิศใต้ของโครงการ



ทิศตะวันออกของโครงการ

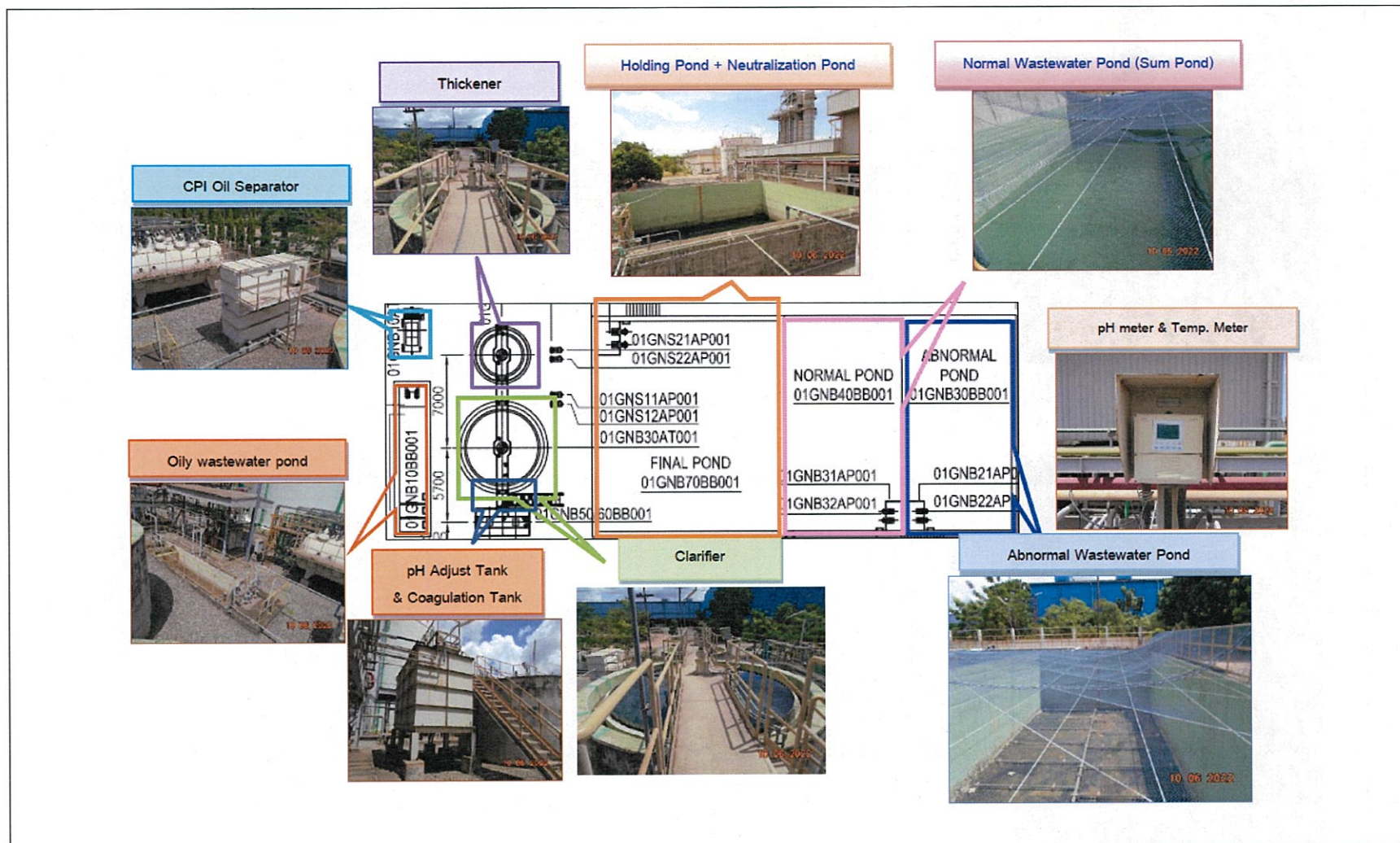


ทิศตะวันตกของโครงการ

ภาพที่ 2-6 พื้นที่สีเขียวและต้นไม้สำหรับกันชน (buffer zone)



ภาพที่ 2-6 (ต่อ) พื้นที่สีเขียวและต้นไม้สำหรับกันชน (buffer zone)



ภาพที่ 2-7 ระบบบำบัดน้ำเสียของโครงการ



ภาพที่ 2-8 ถังขยะภายในพื้นที่โครงการ



ภาพที่ 2-9 อาคารเก็บกากของเสีย



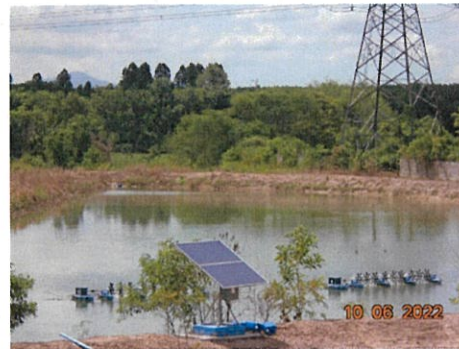
ภาพที่ 2-10 กระดาษ Reuse



ภาพที่ 2-11 ป้ายจราจรภายในโครงการ



ภาพที่ 2-12 ระบบระบายน้ำฝนภายในโครงการ



ภาพที่ 2-13 บ่อหน่วงน้ำภายในพื้นที่โครงการ



ติดบอร์ดเพื่อประชาสัมพันธ์ข้อมูล

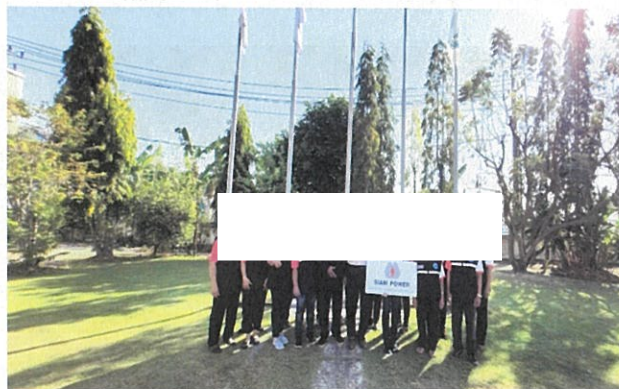
ภาพที่ 2-15 การดำเนินการประชาสัมพันธ์โครงการ



วันที่ 29 ธันวาคม 2564- วันที่ 4 มกราคม 2565 สนับสนุนการดำเนินการป้องกันและลดอุบัติเหตุทางถนนช่วงเทศกาลปีใหม่ 2565
ศูนย์อำนวยการความปลอดภัยทางถนน ตำบลหนองละลอก อำเภอบ้านค่าย จังหวัดระยอง



วันที่ 7 มกราคม 2565 เข้าร่วมกิจกรรมวันเด็กประจำปี 2565 โรงเรียนบ้านหนองสะพาน หมู่ 5
ตำบลหนองสะพาน อำเภอบ้านค่าย จังหวัดระยอง



วันที่ 10 มกราคม 2565 สนับสนุนเลือกกีฬาร้อมหมวก (อสม) และชุดเจ้าหน้าที่กรมการปกครอง
หมู่ 5 บ้านต้นเนิน ตำบลหนองละลอก อำเภอบ้านค่าย จังหวัดระยอง

ภาพที่ 2-16 การเข้าร่วมกิจกรรมต่างๆ กับชุมชน (CSR)



วันที่ 10 กุมภาพันธ์ 2565 เข้าร่วมกิจกรรมวันเด็กประจำปี 2565 โรงเรียนวัดบ้านค่าย หมู่ 5
ตำบลบ้านค่าย อำเภอบ้านค่าย จังหวัดระยอง



วันที่ 11 กุมภาพันธ์ 2565 สนับสนุนอาหารกลางวัน เจ้าหน้าที่ผู้ปฏิบัติงานให้บริการฉีดวัคซีน
ณ องค์การบริหารส่วนตำบลหนองละลอก อำเภอบ้านค่าย จังหวัดระยอง



วันที่ 15 กุมภาพันธ์ 2565 เข้าร่วมกิจกรรมวันเด็กประจำปี 2565 โรงเรียนบ้านมาบตอง
หมู่ 10 ตำบลหนองละลอก อำเภอบ้านค่าย จังหวัดระยอง

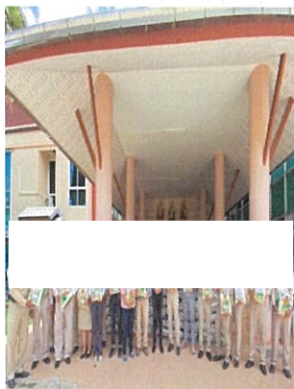
ภาพที่ 2-16 (ต่อ) การเข้าร่วมกิจกรรมต่างๆ กับชุมชน (CSR)



วันที่ 3 มีนาคม 2565 สนับสนุนจัดซื้อโต๊ะหินขัด วางบริเวณสระเก็บน้ำหนองน้ำขาว หมู่ 4
ตำบลหนองละลอก อำเภอบ้านค่าย จังหวัดระยอง



วันที่ 6 เมษายน 2565 สนับสนุนเครื่องอุปโภคและบริโภคแก่ผู้รักษาตัวจากการติดเชื้อไวรัสโควิด 19
หมู่ 4 ตำบลหนองละลอก อำเภอบ้านค่าย จังหวัดระยอง



วันที่ 11 เมษายน 2565 สนับสนุนเครื่องอุปโภคและบริโภคแก่ผู้รักษาตัวจากการติดเชื้อไวรัสโควิด 19
องค์การบริหารส่วนตำบลหนองละลอก ตำบลหนองละลอก อำเภอบ้านค่าย จังหวัดระยอง

ภาพที่ 2-16 (ต่อ) การเข้าร่วมกิจกรรมต่างๆ กับชุมชน (CSR)



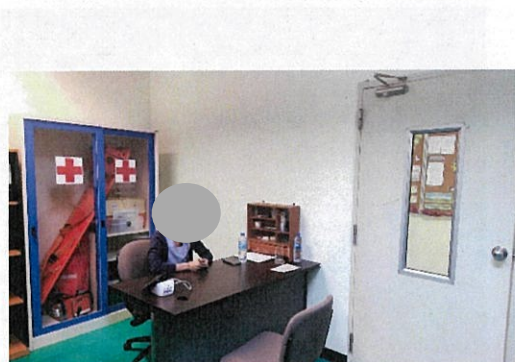
วันที่ 16 พฤษภาคม 2565 สนับสนุนการแข่งขันกีฬาฟุตบอล 7 คน หนองละลอกคัพ ครั้งที่ 22
องค์การบริหารส่วนตำบลหนองละลอก อำเภอบ้านค่าย จังหวัดระยอง



วันที่ 26 พฤษภาคม 2565 สนับสนุนโครงการปรับปรุงห้องสมุดบนอาคารเรียนโรงเรียนวัดบ้านค่าย
หมู่ 5 ตำบลบ้านค่าย อำเภอบ้านค่าย จังหวัดระยอง

ภาพที่ 2-16 (ต่อ) การเข้าร่วมกิจกรรมต่างๆ กับชุมชน (CSR)





ภาพที่ 2-18 ห้องปฐมพยาบาล/อุปกรณ์ปฐมพยาบาลเบื้องต้น/พยาบาลวิชาชีพ และรถฉุกเฉิน



ภาพที่ 2-19 ป้ายเตือนต่าง ๆ ภายในโครงการ



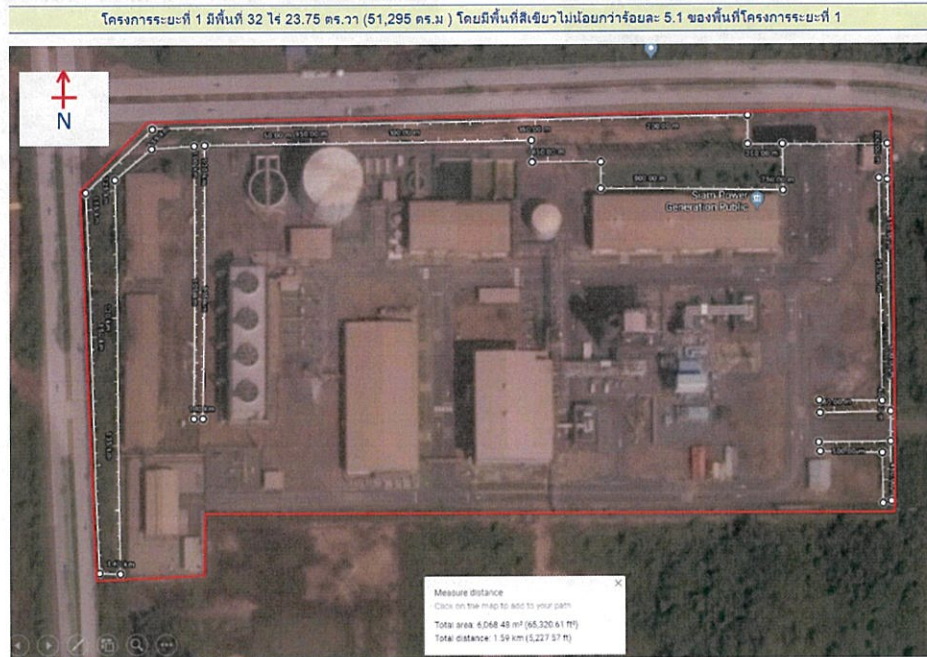
ภาพที่ 2-20 ระบบบำบัดน้ำเสียสำเร็จรูป



ภาพที่ 2-21 ป้ายสถิติอุบัติเหตุ



ผังพื้นที่สีเขียวของโครงการ



ภาพที่ 2-22 แผนผังพื้นที่สีเขียวภายในโครงการ



ภาพที่ 2-23 เจ้าหน้าที่ดูแลต้นไม้ และพื้นที่สีเขียว



ภาพที่ 2-24 บ่อสังเกตการณ์ (Monitoring Well)